

syTFTP

Firmware-Update Tool

Version 1.0



Schnelleinstieg Quick Start Guide

sydetion UG
<http://sydetion.com>

Schritt 1 – Laden Sie die Anwendung herunter

Sie erhalten die aktuelle Version des sydetion syTFTP – Microchip Firmware Update Tools unter:
<http://sydetion.com/sytftp-microchip-firmware-update-tool/>

Laden Sie die für sich entsprechende Version, Windows oder Mac OSX, herunter und entpacken Sie die zip-Datei. Es ist keine Installation notwendig, somit kann die Anwendung direkt gestartet werden.

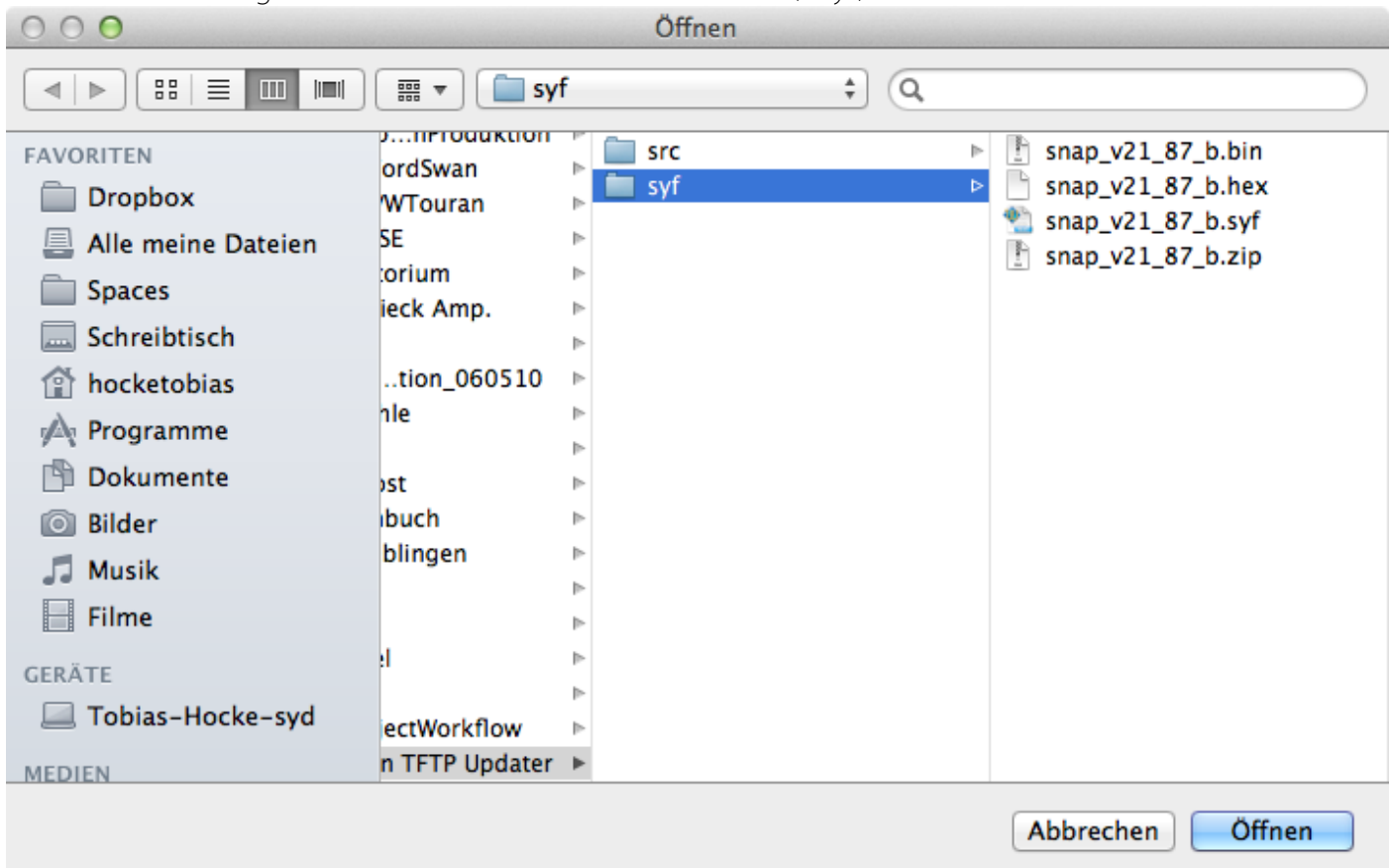
Bevor Sie die jedoch die Anwendung starten, sollten Sie ebenfalls von oben genanntem Link die aktuellste Firmware für Ihr Gerät herunterladen.

Entpacken Sie das Firmware-Archiv in einem Ordner.

Schritt 2 – Öffnen der Firmware

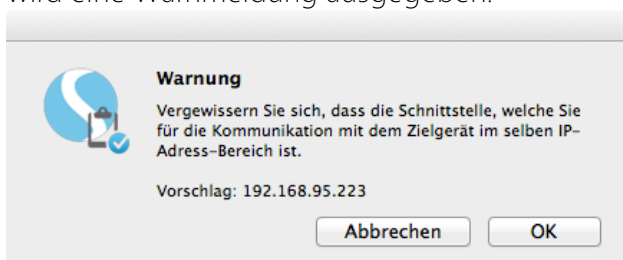
Starten Sie nun die Applikation durch Doppelklick auf das Programmicon.

Sie werden nun aufgefordert die Firmware-Informationsdatei (*.syf) zu öffnen.



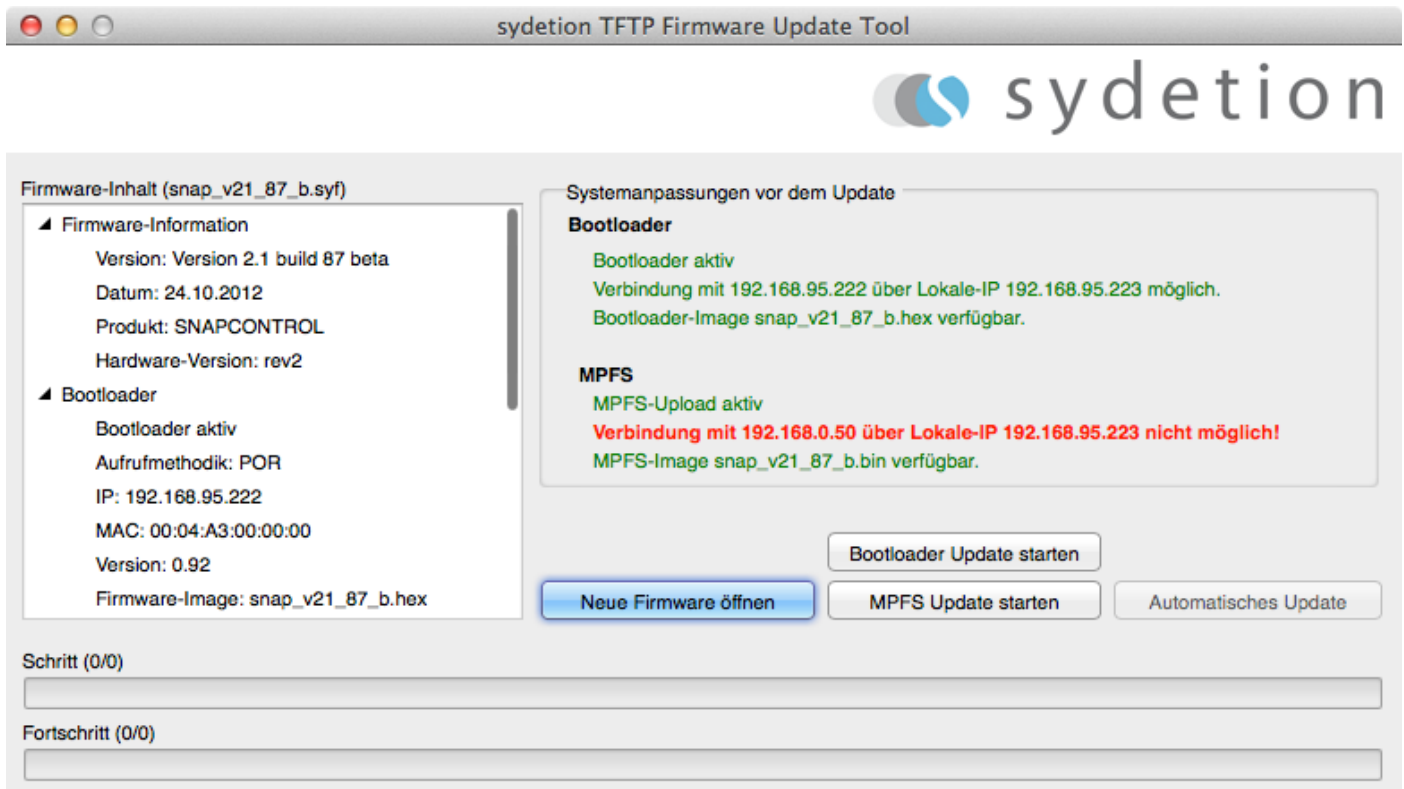
Wählen Sie die gewünschte *.syf Datei aus und drücken Sie "Öffnen".

Die Firmware wird nun eingelesen. Sollte die Firmware-Informationsdatei ein Bootloader-Update beinhalten, wird überprüft, ob sich Ihr Computer im gleichen Subnetz wie der Bootloader befindet. Ist dies nicht der Fall, wird eine Warnmeldung ausgegeben:



Dort wird Ihnen eine IP-Adresse vorgeschlagen, welche Sie als statische IP-Adresse in Ihrem Netzwerkadapter hinterlegen sollten. Die zugrunde liegende Subnetzmaske ist für diesen Bootloader 255.255.255.0.

Schritt 3 – Übersichtsfenster



Nun wird dieses Programm-Übersichtsfenster angezeigt. In der linken Spalte sind alle relevanten Firmware-Informationen aufgelistet. Im rechten Block sehen Sie die Vorbedingungen für ein Firmware-Update. Die vorhandenen Dateien werden mit der Firmware-Informationsdatei abgeglichen.

Ein Firmware-Update besteht generell aus bis zu zwei Schritten. Diese sind zum einen das Update des Applikationsprogrammes über den Bootloader und zum anderen das Update des Dateisystems über MPFS.

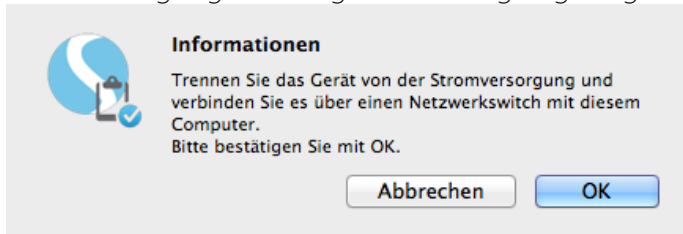
Wenn in der Firmware-Informationsdatei beide Schritte als aktiv ausgewiesen sind, ist es auch zwingend notwendig beide Schritte auszuführen!

Schritt 3.1 – Update des Applikationsprogrammes über den Bootloader

Sofern alle drei Zeilen im Punkt Bootloader grün hinterlegt sind, drücken Sie die Taste Bootloader Update starten. Sollten nicht alle drei Zeilen grün sein, gehen Sie wie folgt vor:

- Zeile 2 rot: Die IP-Adresse Ihres Computers muss im gleichen Subnetz sein, wie der Bootloader. Stellen Sie hier Ihre IP-Adresse wie in dem Dialog vorgeschlagen ein. Betätigen Sie anschliessend Neue Firmware öffnen und öffnen Sie die *.syf Datei erneut. Diese Zeile sollte nun grün sein.
- Zeile 3 rot: Das Applikationsprogramm (*.hex) wurde nicht im Firmware-Verzeichnis gefunden. Stellen Sie sicher, dass sich das in der Informationsspalte genannte Firmware-Image im selben Ordner wie die *.syf Datei befindet. Laden Sie gegebenenfalls die Firmware erneut herunter. Betätigen Sie anschliessend Neue Firmware öffnen und öffnen Sie die *.syf Datei erneut. Diese Zeile sollte nun grün sein.

Nach Betätigung wird folgender Dialog angezeigt:

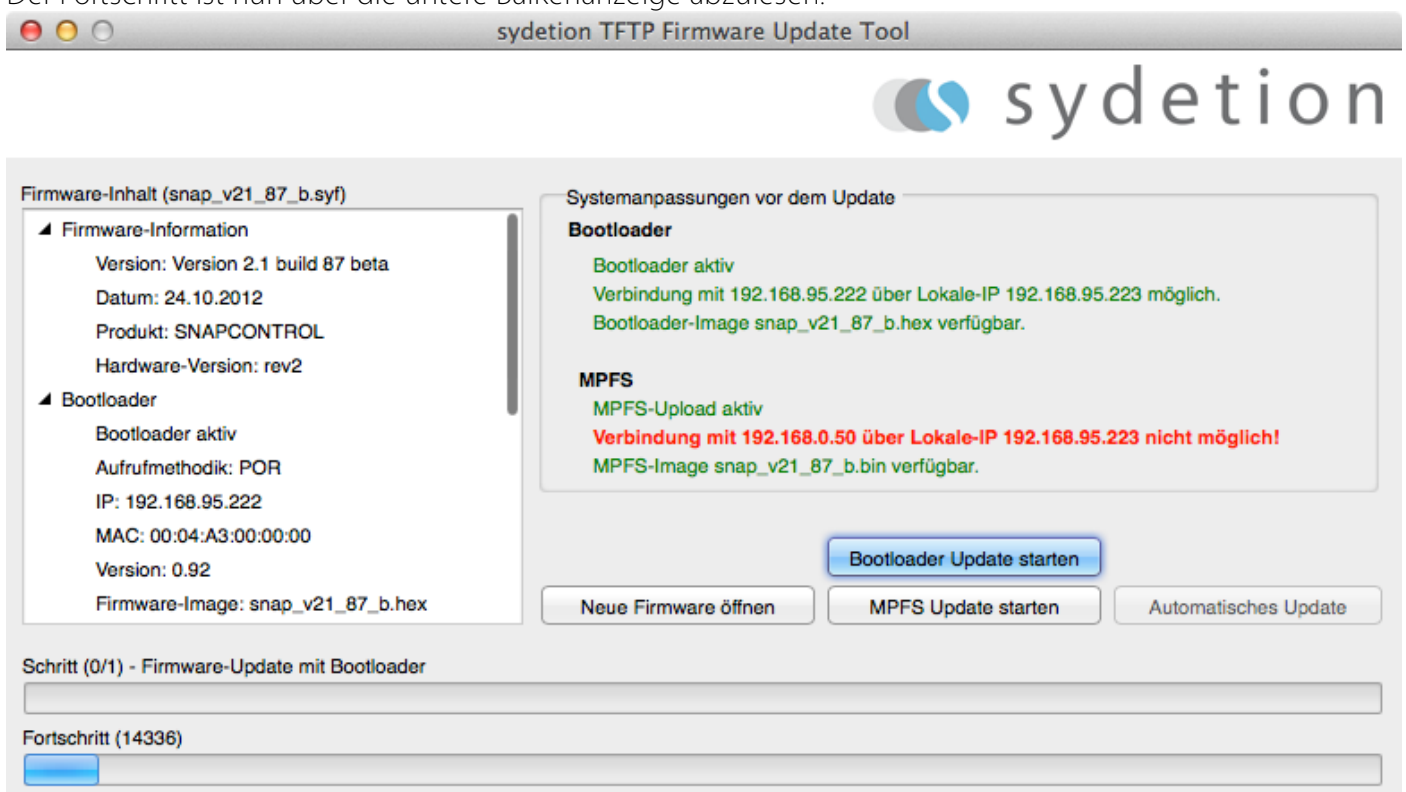


Leisten Sie dieser Anweisung folge und betätigen Sie nach Kenntnisnahme OK. Dies führt zu folgendem Dialog:



Nun ist das Timing sehr wichtig. Der Bootloader wartet nur wenige Sekunden zwischen Spannungszufuhr und Applikationsstart auf ein Firmware-Update. Daher sollten Sie zum Beispiel in der linken Hand den Netzschalter / Netzstecker halten und in der rechten Hand ein Bediengerät (Tastatur / Maus). Stecken Sie nun den Netzstecker ein oder schalten den Netzschalter ein und drücken unmittelbar hierauf OK.

Der Fortschritt ist nun über die untere Balkenanzeige abzulesen.



Sollte die Anzeige nicht wie gezeigt ansteigen sondern nach einigen Sekunden Fortschritt (Fehler) angezeigt werden, wurde zu früh / zu spät gedrückt. Betätigen Sie erneut Bootloader Update starten.

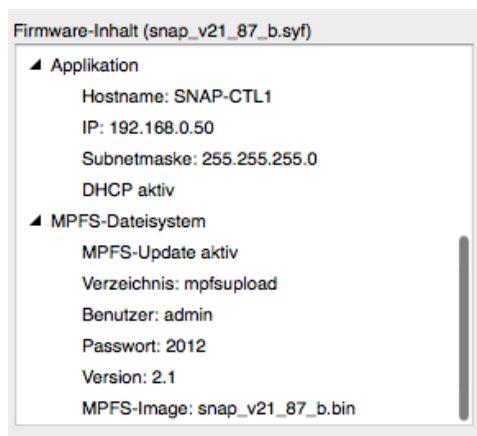
Nach erfolgreichem Update ist die obere Balkenanzeige ausgefüllt (Schritt 1/1).

Um zu verifizieren, ob die Firmware erfolgreich installiert wurde, öffnen Sie das Web-Interface und vergleichen Sie die Version aus der Firmware-Informationsdatei mit der auf der Statusseite angezeigten Nummer.

Schritt 3.2.1 – Update des Dateisystems über MPFS Upload im Tool
Informationen folgen

Schritt 3.2.2 – Update des Dateisystems über MPFS Upload im Browser
Um das Dateisystem zu aktualisieren, öffnen Sie einen Webbrowser und navigieren auf das Web-Interface des Gerätes.

Scrollen Sie anschliessend in der Firmware-Inhaltsspalte nach unten. Dort werden Informationen zum MPFS Dateisystem Update angezeigt:



Nehmen wir an, die IP-Adresse Ihres Gerätes ist 192.168.1.2. Navigieren Sie nun auf folgende Seite:
<http://192.168.1.2/> + Verzeichnis
In diesem Fall: <http://192.168.1.2/mpfsupload>

The login form has a header with a compass icon and the text: 'Um diese Seite anzuzeigen, müssen Sie sich am Bereich „Protected“ auf 172.16.12.101:80 anmelden. Ihr Kennwort wird unverschlüsselt übertragen.' Below this are two input fields: 'Name:' and 'Kennwort:'. There is a checkbox labeled 'Kennwort im Schlüsselbund sichern'. At the bottom are two buttons: 'Abbrechen' and 'Anmelden'.

Sie werden nun nach einem Benutzernamen und Passwort gefragt. Tragen Sie hier die Daten aus den Informationsfeldern Benutzer und Passwort ein und melden Sie sich an.

Nach der Anmeldung wird folgendes Upload-Formular angezeigt:

MPFS Image Upload

Keine Datei ausgewählt

Betätigen Sie nun Datei auswählen und öffnen die Datei, welche bei der Firmware-Information unter MPFS-Image genannt wird. Diese muss sich im selben Verzeichnis wie die *.syf Datei befinden.
Nach erfolgreicher Auswahl betätigen Sie Upload.
Das Dateisystem wird nun übertragen.

Das Update wird anschliessend bestätigt:

MPFS Update Successful

[Site main page](#)

Über den Link Site main page gelangen Sie zurück auf die Hauptseite des Web-Interfaces. Das Update ist nun abgeschlossen

Dokumenten Version 1.0
Tobias Hocke
tobias.hocke@sydetion.com
sydetion UG

Änderungen vorbehalten.